



### Nesta edição

- 1 EUDAIRY: fase final, actividades programadas;
- 2 Actividades executadas até Junho.2009;
  - 2.1 Finalizada a ferramenta IN\_DAIRY;
  - 2.2 Guia do utilizador IN\_DAIRY;
  - 2.3 Reunião dos parceiros do projecto em Palma de Maiorca (Espanha);
  - 2.4 Versão final da análise comparativa;
- 3 Próximas datas.



### Parceiros do Projecto

FEDERACIÓN NACIONAL DE INDÚSTRIAS  
LÁCTEAS  
ESPANHA  
PEDRO VALENTÍN-GAMAZO  
e-mail: [info@fenil.org](mailto:info@fenil.org)  
<http://www.fenil.org>

INSTITUTO DE FORMACIÓN INTEGRAL  
ESPANHA  
EMILIA MARTÍN SÁNCHEZ  
e-mail: [e.martin@ifi.com.es](mailto:e.martin@ifi.com.es)  
<http://www.ifi.online.es>

CESKA ZEMEDELSKA UNIVERZITA V PRAZE  
REPÚBLICA CHECA  
JAROSLAV HAVLICEK  
e-mail: [havlicekj@pef.czu.cz](mailto:havlicekj@pef.czu.cz)  
<http://www.czu.cz>

IDEC, SA  
GRÉCIA  
ELIAS KYRIOPOYLOS  
e-mail: [elias@idec.gr](mailto:elias@idec.gr)  
<http://www.idec.gr>

BALEAR DE DESAROLLO Y FORMACIÓN  
ESPANHA  
ANA REGUEIRA  
e-mail: [proyectos@bdf.es](mailto:proyectos@bdf.es)  
<http://www.bdf.es>

FAI CISL – FEDERAZIONE AGRICOLA  
ALEMENTARE AMBIENTALE INDUSTRIALE  
ITÁLIA  
CLAUDIO PINTO  
e-mail: [claudio.pinto@cisl.it](mailto:claudio.pinto@cisl.it)  
<http://www.fai.cisl.it>

ASSOCIAÇÃO NACIONAL DOS INDUSTRIAIS DE  
LACTICÍNIOS (ANIL)  
PORTUGAL  
PEDRO PIMENTEL  
e-mail: [ppimentel@anilact.pt](mailto:ppimentel@anilact.pt)  
<http://www.anilact.pt>

---

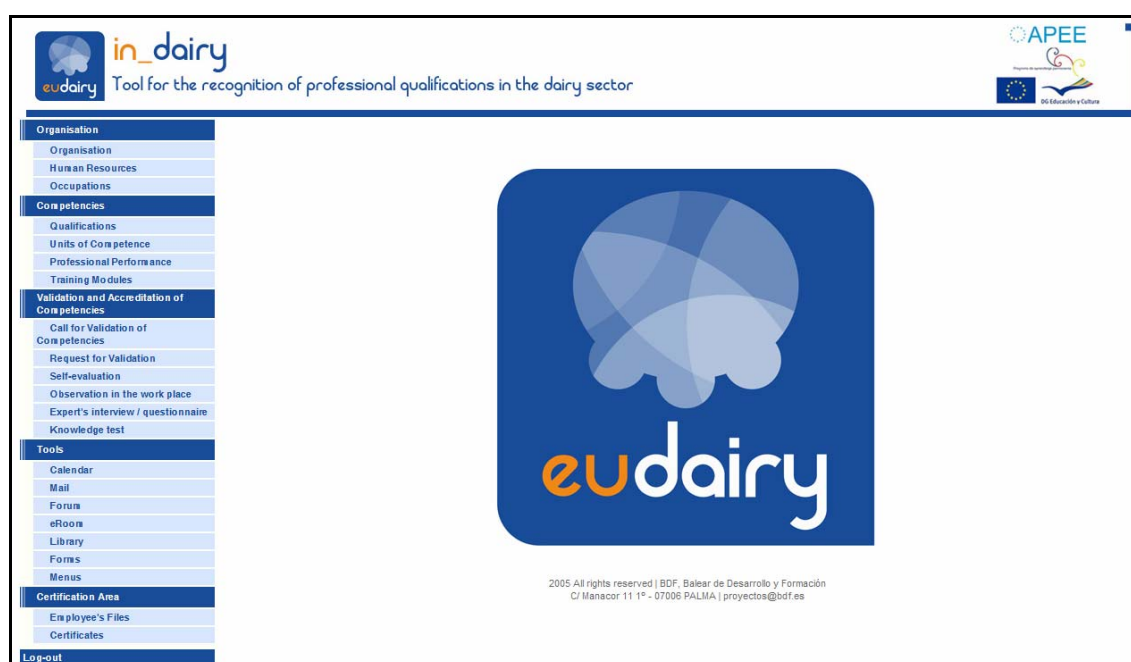
## 1 EUDAIRY: fase final, actividades programadas

A fase final do Projecto passa pela realização de uma experiência piloto utilizando a ferramenta IN\_DAIRY em cada um dos países dos parceiros do projecto, onde estão a ser procuradas empresas interessadas em colaborar nesta tarefa, possibilitando a testagem da ferramenta e a verificação da respectiva utilidade para as empresas e para os seus trabalhadores. Se estiver interessado em participar nesta experiência piloto, por favor contacte o parceiro do projecto do seu país.

---

## 2 Actividades executadas até Junho. 2009:

### 2.1 Finalizada a ferramenta IN\_DAIRY

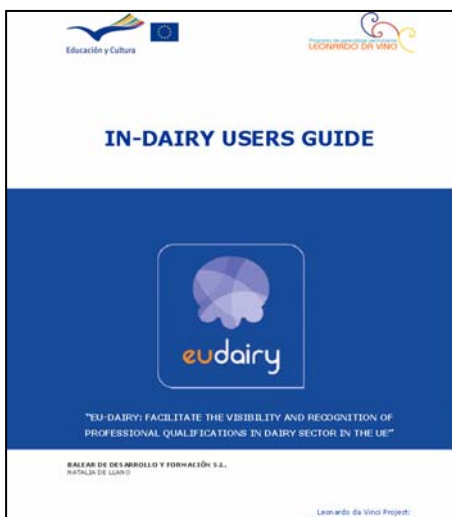


A principal actividade neste período foi a conclusão da ferramenta informática In\_Dairy, que possui a capacidade de gerir competências profissionais através da net, tal como se a ferramenta funcionasse com um departamento de Recursos Humanos de uma empresa. A função deste departamento é observar o desenvolvimento dos valores profissionais no seio da empresa, uma vez que a In\_Dairy tem todas as informações-chave sobre as competências, habilitações e know-how necessário para cada posição, desenha planos de formação e contribui activamente para a criação de um mapa de competências.

Os trabalhadores nas empresas de lacticínios podem provar as suas habilitações e competências através de testes e provas incluídos na ferramenta, para que possam demonstrar conhecimentos e habilitações adquiridas por via da aprendizagem formal, da aprendizagem não formal ou informal, incluindo a experiência profissional.

Também permite ter uma ampla gama de informações sobre o nível de aprendizagem alcançado pelos trabalhadores: cursos de formação que frequentaram, os lugares onde trabalharam, os projectos em que tomaram parte. Isso também favorece os trabalhadores que são capazes de transmitir seu know-how à empresa. Mesmo que a tarefa de "motivar" os trabalhadores e de avaliar e estudar as possibilidades de desenvolvimento profissional seja realizada pelos directores de pessoal, a ferramenta In\_Dairy pode continuar a registar todos os dados a fim de apoiar os directores nestas tarefas, nomeadamente através de uma série de ferramentas de gestão.

---



## 2.2 Guia do Utilizador IN\_DAIRY

O objectivo deste manual é explicar a ferramenta In\_Dairy como um mecanismo de reconhecimento e validação das competências profissionais desenvolvidas.

Além da tradução da ferramenta In\_Dairy nas diferentes línguas dos parceiros do projecto, foi preparado e posteriormente traduzido o manual de instruções para a própria ferramenta.

O guia do utilizador torna possível conhecer aprofundadamente o conjunto de possibilidades que a ferramenta In\_Dairy coloca à disposição dos utilizadores para gerir as seguintes secções:

1. Organização, que inclui detalhes sobre a empresa, sobre todos os trabalhadores e sobre os perfis profissionais dentro da empresa.

2. Ferramentas de comunicação e gestão de informações e de criação de formulários em tempo real.

3. Competências, um banco de dados relativo a qualificações, unidades de competências, critérios de desempenho profissional, módulos de formação.

4. Reconhecimento e avaliação de competências, com modelos e listas completas com o formulários, testes e requisitos de certificação, auto-avaliação, observação no local de trabalho, entrevistas com especialistas e testes de conhecimento.

5. Certificações por área destinada à publicação das certificações dos trabalhadores que passaram com sucesso os testes relativos a determinada qualificação específica e/ou determinada unidade de competências e, portanto, pendentes de certificação. A área de certificação também contém todos os ficheiros associados com a avaliação e o processo de reconhecimento das qualificações de cada trabalhador.

---

## 2.3 Reunião dos parceiros do projecto em Palma de Maiorca (Espanha)

Os parceiros do projecto da EU DAIRY reuniram-se nos últimos 30 e 31 de Março em Palma de Maiorca. Nesta reunião todos os parceiros apresentaram os resultados obtidos nos segundos grupos de opinião

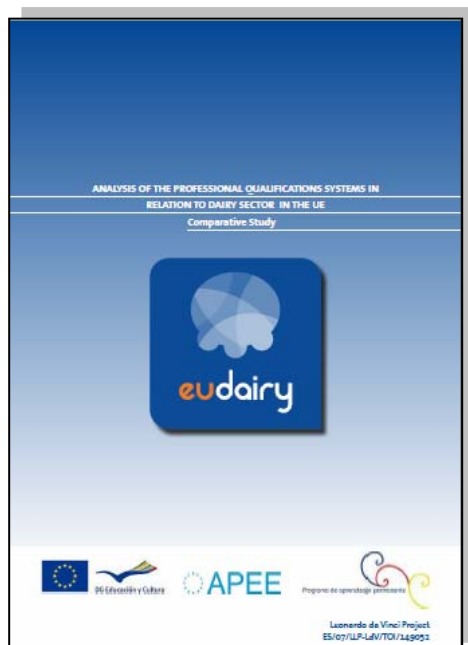


realizados nos diferentes países participantes no projecto. Todos os participantes nos grupos de opinião sublinharam o seu interesse nos resultados dos estudos comparativos e também declaram acreditar que os resultados poderiam ser úteis para o desenvolvimento das qualificações profissionais no sector do leite e nos países que ainda não desenvolveram esse sistema de qualificações.

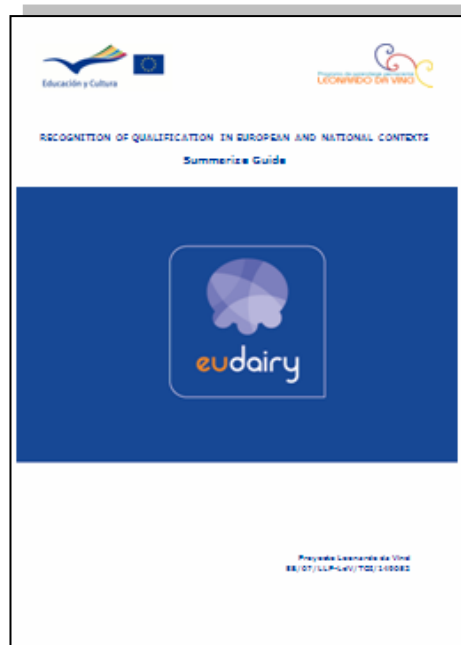
A BDF propôs também aos parceiros como continuar com a experiência-piloto, quantas empresas poderiam participar na mesma (até 25), e o tempo de desenvolvimento da experiência (de Junho a Setembro de 2009), tendo ainda sugerido que o terceiro grupo de opinião fosse levado cabo durante a experiência-piloto .

## 2.4 Versão final da Análise Comparativa

Um dos mais importantes resultados obtidos pelo projecto, até esta altura, foi o desenvolvimento e conclusão da Análise Comparativa e do respectivo Sumário Executivo, através da qual é agora possível identificar as qualificações profissionais para o sector lácteos em todos os países que participam no projecto EUDAIRY.



[Estudo Comparativo](#)



[Sumário Executivo](#)

Ambos documentos e todas as informações relacionadas com o projecto estão disponíveis na página web do projecto:

[\*\*www.eudairy.eu\*\*](http://www.eudairy.eu)

### 3 [Próximas datas:](#)

- Reunião final em Roma 26-27/10/2009.